

**PRINCIPALI REGOLE DI
DIZIONE ITALIANA**

A cura di Lorenzo Trombini
Revisione 2015

La voce e la comunicazione. Principali regole di dizione

Premessa

La definizione principale di dizione contenuta nel vocabolario della lingua italiana recita in questo modo: **il pronunciare le parole in modo chiaro e intelligibile, come tecnica propria di attori, oratori, annunciatori e sim.**

In genere un corso completo di dizione si svolge trattando tutti i temi che interessano, in qualche modo, la voce e il suo rapporto con lo spazio e con altre persone. In particolare si trattano i seguenti temi:

- Respirazione
- Uso della voce
- Dizione
- Articolazione ed espressività

L'accentazione

Prima di tutto è importante chiarire una cosa: gli accenti. Benché sia ormai dimenticato dalla maggior parte delle persone, nella lingua italiana vi sono due modi di accentare le vocali: accento grave ed accento acuto.

Questo è l'accento grave \

Questo è l'accento acuto /

L'accento grave richiede la pronuncia "aperta" o "larga" della vocale su cui è posto.

L'accento acuto richiede la pronuncia "chiusa" o "stretta" della vocale su cui è posto.

Le vocali **a, i, u** hanno un solo modo di pronuncia, non possono essere pertanto né aperte né chiuse.

Le vocali **e** ed **o** possono essere pronunciate aperte o chiuse, pertanto avremo.

La e aperta è la o aperta **ò**

La e chiusa é la o chiusa **ó**

Vi sono delle regole che stabiliscono il codice di accentazione delle vocali; inoltre ogni vocabolario di lingua italiana, contiene l'accentazione corretta delle parole.

La sillaba tonica

Una premessa indispensabile per iniziare ogni corso di dizione è chiarire il significato della sillaba tonica.

La sillaba tonica è quella dove cade l'accento di intensità (da ora in poi accento). Chiaramente l'accento cade su una vocale. Qualora la vocale su cui cade è una **e** oppure una **o** ci si deve porre il problema dell'apertura o della chiusura.

Tutte le altre vocali all'interno della parola sono atone e pertanto chiuse.

Conclusioni

La voce è il principale strumento di comunicazione umana: parlare correttamente, farsi capire, eliminare l'inflessione, leggere in maniera espressiva non sono prerogative soltanto di un attore o di un politico o di un giornalista televisivo, ma di chiunque abbia interesse a porsi, nei confronti delle altre persone, in maniera chiara. La padronanza della lingua – e quindi anche della dizione – aiuta a farsi piacevolmente ascoltare dai propri interlocutori e suscita interesse e fiducia.

"E" aperta è

Regola	Esempio	Eccezioni
1 Nel dittongo iè	lèri, bandièra, piètra, diètro, chièsa, cantièra, torbièra, dièci, ièna, vièna, pièno, dièta...	Bigliétto, chiérico, macchiétta etnie (ateniése, pugliése...)
2 Quando la e (tonica) è seguita da vocale	Océano, sèi, nèi (sost.), Dèi, lèi, bèi, mièi, Pirenèi...	Néi, déi (preposizioni).
3 Quando la e (tonica) è seguita da una consonante e due vocali	Inèzia, facèzia, scrèzio, gènio, prèmio, astèmio, ingènuo, matèria...	Séguo, diléguo, séguito.
4 Terminanti in —èdine	Intercapèdine, salsèdine, pinguèdine, raucèdine, acrèdine...	
5 Terminanti in —èll—	Pisèllo, castèllo, cestèllo, randèllo, uccèlli, monticèlli, cappèllo, menestrèllo, vinèllo...	Stélla, capèlli, quèllo/a/e; preposizioni (nélle, délle)
6 Terminanti in —ènd— e coniugazioni al gerundio	Stèndo, rèndo, appèndo, sospèndo, intèndo, orrèndo, tremèndo, prèndo... Facèndo, corrèndo, morèndo, scuotèndo...	Scéndo, véndo, véndico in tutte le loro forme verbali (con l'esclusione del gerundio: es. vendèndo).
7 Terminanti in —ènne	Perènne, indènne, sostènne, strènne, solènne, decènne, ventènne...	
8 Terminanti in —ènnio	Biènnio, decènnio, quinquènnio...	
9 Bisillabici, suffissi di nomi etnici, geografici, di persona terminanti in —èn—	Trèno, scèna, bèna, rèna, pèna, gèna... Madrilèno, cilèno, Brèno, Fontèno... Irèna, Filomèna, Lorèna...	Méno, péna, léna, céna, véna séno, réna, réni.. Arcobaléno, caténa, veléno, baléna/o, seréno, terréno, avéna, nemméno, altaléna...
10 Terminanti in —èma	Tèma, problèma, sistèma, anatèma, schèma, suprèma...	téma (timore).
11 Terminanti in —èns—	Forènsa, immènso, circènsa, dènso, pènso, mènsa...	
12 Terminanti in —ènz—	Lorènzo, Vincènzo, Rènzo, sènza, lènza...	
13 Terminanti in —ènt—	Furènte, contènto, vènto, cènto, lènto... Ma attenzione: se davanti c'è la m (—mént) la é va chiusa, con l'eccezione di fremènte, clemènte, demènte e delle coniugazioni del verbo " mentire "	déntro, éntro, c'éntro, vénti (num.), trénta (num.)
14 Numerali terminanti in —èsimo	Quindicèsimo, quattordicèsimo, ventèsimo...	
15 Terminanti in —èstr—	Finèstra, canèstro, capèstro, rupèstre, dèstra...	
16 Terminanti in —èso	Ciprèso, adèso, concèso, decèso, deprèso, prèso, Brèso...	Stèso, spèso, méso, éso

OMOGRAFI
CURIOSITÀ

Regola 9: arèna (anfiteatro) aréna (sabbia)
Regola 3: si può dire trègua o trégua
Regola 9: si può dire frèno o fréno
Regola 13: si può dire spènto o spénto; si può dire cèntro o céntro

"E" chiusa é

Regola	Esempio	Eccezioni
1 Nei monosillabi	Mé, té, ché, tré, sé, ré (sovrano)...	rè (nota mus.), tè (bevanda).
2 Nei polisillabi tronchi	Perché, affinché, acciocché, finché, talché...	lacchè (servo), caffè, bignè, ahimè
3 Nelle preposizioni	Nél, néi, nelle, délle...	
4 Nei pronomi	égli, éssi, éssò, élla...	
5 Terminanti in —éfica	Oréfice, artéfice, carnéfice, Pontéfice...	
6 Terminanti in —éggio —éggia	Campéggio, diléggio, postéggio, sortéggio, Pèggio, sèggio, règgia. schéggia...	
7 Terminanti in —mènte	Fondamentalmènte, alacremènte, mènte, civilmènte, verbalmènte...	Fremènte, clemènte, demènte, e coniugazioni del verbo mentire.
8 Terminanti in —ménto	Ménto, portaménto, ceménto, moménto, segménto, auménto...	
9 Terminanti in —ésc—	Pésca ed éscà (sport), tréscà, frésco, affrésco, Pésca (frutto), éscà (verbo). tedésco, pazzésco...	
10 Terminanti in —ése —ésa —ési —éso	Téso, léso, attésa, intésa, stési, présò, inglése, Blèso, tèsi. francése...	
11 Terminanti in —ésimo	Battésimo, protestantésimo, cristianésimo, Crésima. cattolicésimo, umanésimo...	
12 Sostantivi in —éssa	Duchéssa, dottoréssa, leonéssa, baronéssa, léssa...	Depréssa, compléssa, compréssa, soppréssa
13 Diminutivi, falsi diminutivi e altri casi	Architétto, tavolinétto, nétto, cassétto, chierichétto, détto, tétto, tétta, cornétto, trenétte...	Dilétto, difétto, perfétto, affétto, concétto, insétto létto sètta, rétto...
14 Terminanti in —évol—	Amorévole, stucchévole, abominévole, serviziévole...	Benévolo, malévolo.
15 Terminanti in —ézz—	Ribrézzo, attrézzo, vézzo, battézzo, debolézza, bellézza, tristézza, finézza...	Prèzzo, sprèzzo, pèzzo, mèzzo, disprèzzo, apprèzzo
16 Terminanti in —énn—	Pénna, cénno, accénno, sénno, vénne, ténne...	Rénna, strénna, transénna.
17 Terminanti in —égno	Régno, pégno, ségno, impégno, sdégno, prégno, sostégno, légno, dégno, ingégno...	
OMOGRAFI	Regola 13: accétta (scure, mannaia), accétta (da accettare); affétta (da affettare), affétta (malata)	

"O" aperta ò

Regola	Esempio	Eccezioni
1 Nel dittongo uò	Suòno, buòno, tuòno, cuòre, tuòrlo, muòvi, suòra, nuòvo, uòva...	Terminanti in —uóso (infruttuóso, mostruóso...), liquóre, languóre.
2 Terminanti in —òcci—	Bellòccio, cartòccio, bòccia, ròccia...	Dóccia, góccia.
3 Nomi medici in —òsi	Scleròsi, trombòsi, osmòsi, tubercolòsi, alitòsi, ipnòsi...	
4 Terminanti in —òtt—	Bambolòtto, mòtto, aggròtto, spinòtto, gròtta, bòtta, Róttò, sótto, ghióttò, fiòtto...	
5 Terminanti in —òzz—	Tinòzza, maritòzzo, bòzza, abbòzzo, nòzze, còzza...	Rózzo, sózzo, mózzo, pózzo.
6 In molte parole sdrucchiole	Cònsole, tròpici, vòmito...	gómito, cómpito.

"O" chiusa ó

Regola	Esempio	Eccezioni
1 Terminanti in —ógnò —ógna —ógni	Sógnò, ógni, fógna, gógna, bisógnò, vergógna, menzógna, carógna...	
2 Terminanti in —óio —óia	Avvoltóio, accappatóio, rasóio, vassóio, mattatóio, corridóio, cesóia, tettóia...	Sòia, nòia, giòia, Tròia, bòia, salamòia
3 Terminanti in —óce	Atróce, feróce, velóce, fóce, vóce, Tóce, nóce...	Precòce
4 Terminanti in —óne —óna —óno	Trasmissióne, cannóne, mattóne, cotóne, bottóne, perdóno, sóno, nazióne..	Testimòne, zòna, tròno, còno
5 Terminanti in —óre	Amóre, dolóre, calóre, attóre, valóre, cultóre, censóre, aviatóre, splendóre...	
6 Terminanti in —óso —ósa	Fiducióso, afóso, erbóso, caloróso, insidióso, misterióso, róso...	Ripòso, còsa, pròsa, ròsa, pòsa, spòsa, spòso
7 Terminanti in —óvo —óva —óve —óvi	Cóvo, róvi, dóve, altróve...	Alcòva, bòve, tròvo, pròva, uòva

La "E" nei verbi

Regola	Modo e tempo	Esempio	
Verbo: "essere"	Modo: indicativo Tempo: imperfetto Apre: 1-2-3-6 Chiude: mai	1 - lo èro 2 - Tu èri 3 - Egli èra 4 - Noi eravàmo 5 - Voi eravàte 6 - Essi èrano	
Verbo: "avere"	Modo: indicativo Tempo: passato remoto Apre: 1-3-6 Chiude: 2-4-5	1 - lo èbbi 2 - Tu avésti 3 - Egli èbbe 4 - Noi avémmo 5 - Voi avéste 6 - Essi èbbero	
Verbo: tutti (es. dovere)	Modo: indicativo Tempo: passato remoto Apre: 1-3-6 (a scelta) Chiude: 2-4-5	1 - lo -ètti, -étti 2 - Tu -ésti 3 - Egli -ètte, -étte 4 - Noi -émmo 5 - Voi -éste 6 - Essi -ètterò, -étterò	1 - lo dovètti, dovétti 2 - Tu dovésti 3 - Egli dovètte, dovétte 4 - Noi dovémmo 5 - Voi dovéste 6 - Essi dovètterò dovétterò
Verbo: tutti (es. potere)	Modo: condizionale Tempo: tutti Apre: 1-3-6 Chiude: 2-4-5	1 - lo -èi 2 - Tu -ésti 3 - Egli -èbbe 4 - Noi -émmo 5 - Voi -éste 6 - Essi -èbbero	1 - lo potrei 2 - Tu potrésti 3 - Egli potrèbbe 4 - Noi potrémmo 5 - Voi potréste 6 - Essi potrèbbero
Verbo: tutti (es. fare)	Modo: congiuntivo Tempo: imperfetto Chiude: sempre	1 - lo -éssi 2 - Tu -éssi 3 - Egli -ésse 4 - Noi -éssimo 5 - Voi -éste 6 - Essi -éssero	1 - lo facéssi 2 - Tu facéssi 3 - Egli facésse 4 - Noi facéssimo 5 - Voi facéste 6 - Essi facéssero
Verbo: tutti (es. vendere)	Modo: indicativo Tempo: imperfetto Chiude: 1-2-3-6 Apre: mai	1 - lo -évo 2 - Tu -évi 3 - Egli -éva 4 - Noi -evàmo 5 - Voi -evàte 6 - Essi -évano	1 - lo vendévo 2 - Tu vendévi 3 - Egli vendéva 4 - Noi vendevàmo 5 - Voi vendevàte 6 - Essi vendévano

Il verbo della e chiusa: **méttere**

- 1 - lo métto
- 2 - Tu métti
- 3 - Egli métte
- 4 - Noi mettiamo
- 5 - Voi mettéte
- 6 - Essi méttono

Chiudono anche tutti i verbi che derivano da **méttere**:
diméttere, comméttere, comprométtere, sottométtere, amméttete..
E i sostantivi che ne derivano: comméssa, proméssa, comproméssò..

Il verbo della o chiusa: **pórrre**

- 1 - lo póngo
- 2 - Tu póni
- 3 - Egli póne
- 4 - Noi poniamo
- 5 - Voi ponéte
- 6 - Essi póngono

Chiudono anche tutti i verbi che derivano da **pórrre**:
suppósta, pósto, suppósto, depósto, appósto..
Ma si dice pòsta, fare appósta, la pòsta in palio, io impòsto la voce, impòsta (anta).
Si può dire impòsta o impósta (tributo).

La lettera S

La lettera S ha un duplice suono:

- **sordo o aspro:** sette, specie, rosso;
- **sonoro o dolce:** sbaglio, base.

La S è sorda o aspra in questi casi

- All'inizio di parole quando è seguita da vocale:
 - o sette, sole, siepe, sano.
- All'inizio o all'interno di parola quando è seguita da una consonante sorda, cioè da: c, f, p, q, t:
 - o scavo, disfatta, specie, squallido, distinto.
- All'interno di parola quando si trova dopo una qualsiasi consonante:
 - o polso, farsa, insicuro, senso, corsa.
- Se è raddoppiata:
 - o rosso, gesso, assai, assessore.
- In alcuni casi quando si trova tra due vocali (Regola ormai non più rispettata dai professionisti della parola):
 - o cosa, desiderio, festoso, affettuoso.

La S è sonora o dolce in questi casi:

- Davanti alle seguenti consonanti:
 - b:** sbaciucchiare, sbadato, sbadigliare;
 - d:** sdegno, sdentato;
 - g:** sgabello, sgabuzzino, sgobbone;
 - l:** slancio, slittare, bislacco;
 - m:** smagrire, smaltire;
 - n:** snello, snaturato, snobismo;
 - r:** sradicare, sragionare, sregolato;
 - v:** sveglia, svenire, svilire.
- In alcuni casi in cui la S si trova tra due vocali (non rispettando l'ultimo punto della s sorda, si può affermare in tutti i casi):
 - o asilo, asola, base, alluso, basilica, caserma, caso, bisunto, fisica, vaso, viso, marchese, ecc.

La lettera Z

La lettera Z ha un duplice suono:

- **sordo o aspro:** terzo, stazione, pezzo, zappa;
- **sonoro o dolce:** zero, azoto, zanzara, azzurro.

La Z è sorda o aspra in questi casi:

- All'inizio o all'interno di parola quando è seguita da una consonante sorda, cioè da: c, f, p, t:
 - o zecca, zucchero, zuffa, zeppo, zitella (ad eccezione di zaffiro, zotico, zafferano).
- Quando è preceduta da l, n, r:
 - o alzare, potenza, terzo, fidanzato, Enzo (ad eccezione di Elzeviro, romanzo, pranzo).
- Se è raddoppiata:
 - o bellezza, grandezza, pezzo, carrozza, tazza, pagliuzza, struzzo, .merluzzo.
- Nelle terminazioni in ..azia, ..azie, ..ezio, ..izio, ..uzie:
 - o grazia, sazio, amicizia, calvizie, negozio, balbuzie.

La Z è sonora o dolce in questi casi:

- All'inizio di parola quando è seguita da due vocali:
 - o zaino (ad eccezione di zio, zia).
- All'inizio di parola, allorché la seconda sillaba comincia per consonante sonora (cioè per b d g l m n r v):
 - o zabaione, zodiaco, zig-zag, zimbello, zona, zavorra, zanzara (ad eccezione di zanna, zazzera).
- Quando è scritta scempia (singola) e si trova fra due vocali:
 - o azoto (ad eccezione di nazismo).
- In molti casi, quando è raddoppiata:
 - o azzurro, azzardo, mezzo, razzo, organizzare..

Indipendentemente dal suono sordo o sonoro che la Z può esprimere, è da rilevare che essa comporta sempre una pronuncia rafforzata sia quando è scritta scempia sia quando è scritta doppia; ad esempio balzo (dove è scempia) si pronuncia rafforzata come in pazzo (dove è doppia), e in azoto (dove è scempia) ha la medesima pronuncia che in azzurro (dove è doppia).

La voce

La voce, il più importante fra i mezzi della comunicazione umana, è il suono generato per azione del fiato dalla vibrazione delle corde vocali e modulato timbricamente nel percorso del canale vocale, il condotto, cioè, formato dalla cavità della gola (faringe) e dalla sua continuazione nella bocca.

La produzione della voce, o fonazione, è scomponibile ai fini descrittivi in tre funzioni elementari: la produzione del fiato, la generazione del suono e la modulazione dello stesso. Nella realtà le tre funzioni sono componenti inscindibili di un fenomeno unico.

In prima approssimazione l'apparato fonatorio può essere così schematizzato: un serbatoio dell'aria, elastico e inerte (i polmoni) racchiuso in una camera a pareti mobili (la gabbia toracica) ed appoggiato su un pavimento a livello variabile (il diaframma) il quale a sua volta interagisce con la cintura muscolare addominale; un tubo di carico e scarico dell'aria (la trachea) chiuso superiormente da una valvola (la laringe) capace di funzionare, volta a volta, da saracinesca o da generatore di suono; un sistema muscolare di sospensione che, collegato alla laringe per mezzo dell'osso ioide, la tiene appesa al cranio e, con essa tiene appesi trachea e polmoni; un tubo di risonanza (il canale vocale) di forma, lunghezza e volume variabili, capace di modulare timbricamente per risonanza il suono generato dalla laringe.

Le connessioni indicate fanno quindi intravedere l'apparato fonatorio come un sistema meccanico alquanto complesso, in equilibrio instabile fra la sospensione e l'appoggio, nel quale ogni variazione di stato a carico di uno dei suoi componenti si riflette sugli altri.

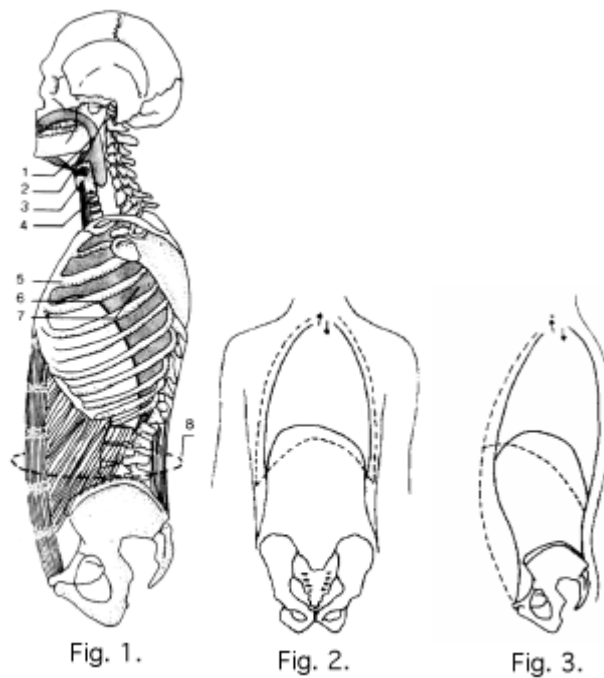


Fig. 1. Schema degli organi interessati alla fonazione:

1 canale vocale, 2 osso ioide, 3 laringe, 4 trachea, 5 gabbia toracica, 6 diaframma, 7 polmoni, 8 cintura muscolare addominale.

Fig. 2. Respirazione costale.

Fig. 3. Respirazione addominale.

La respirazione

In questa sede il termine respirazione è circoscritto all'attività meccanica, necessaria alla produzione del fiato. Essa è attuata dagli organi scheletrici e muscolari che avvolgono i polmoni o che agiscono indirettamente su di essi.

Gli organi scheletrici sono: il bacino, al quale si inseriscono le muscolature respiratorie addominale e dorsale, la colonna vertebrale e la gabbia toracica.

Il bacino è costituito da sei ossa pari, saldate (ischio, pube ed ileo) ed è articolato con l'osso sacro, impari. Sulla faccia superiore di questo si innalza la colonna vertebrale costituita da cinque vertebre lombari, dodici vertebre costali e sette vertebre cervicali. Alle vertebre costali si inseriscono dodici paia di coste, delle quali le sette superiori (coste vere) si uniscono anteriormente allo sterno formando anelli ossei completi. Le tre coste inferiori incomplete (o coste false) si ricollegano all'ultima delle coste vere mentre le ultime due rimangono fluttuanti. Il complesso delle vertebre costali delle coste e dello sterno costituisce la gabbia toracica.

Le coste sono inclinate in avanti, in basso e di lato ed il loro sollevamento ad opera dei muscoli inspiratori determina l'allargamento della gabbia toracica. Poiché all'aumento di volume che ne consegue corrisponde un abbassamento della pressione interna, l'aria esterna si precipita nei polmoni che si gonfiano, e ristabilisce l'equilibrio.

Alle coste si inseriscono i muscoli espiratori addominali e dorsali. La loro contrazione determina l'inclinazione in avanti e in basso degli anelli costali, la compressione dei polmoni e l'espirazione dell'aria. Il meccanismo descritto, assimilabile a quello di un mantice, prende il nome di respirazione costale.

A tutto il margine inferiore della gabbia toracica è inserito il diaframma, un muscolo laminare, costituente una cupola con la base inclinata in alto e in avanti, il cui vertice sale all'interno della gabbia toracica fino all'altezza del quarto spazio intercostale. Esso costituisce il pavimento della cavità toracica e quando, contraendosi, si appiattisce, ne consegue l'allungamento del diametro verticale di questa, l'aumento del volume e, quindi, gli stessi fenomeni descritti per l'inspirazione costale.

Il diaframma è appoggiato sui visceri i quali sono a loro volta sostenuti dalla cintura muscolare addominale. Durante la sua contrazione esso li spinge in basso mentre i muscoli addominali si rilasciano facendo sporgere l'addome. Nella fase espiratoria essi si contraggono, rispingono i visceri verso l'alto mentre il diaframma, opponendosi a tale azione, regola il movimento di risalita. Il meccanismo descritto, assimilabile a quello di uno stantuffo, è definito come respirazione addominale.

Le due componenti, costale e addominale, della respirazione si integrano a vicenda dando luogo alla respirazione mista. Nei soggetti in cui l'inclinazione delle coste è accentuata l'equilibrio fra i due tipi di respirazione si sposta verso quella costale. E' ciò che avviene nelle donne e, in genere, nei longilinei dei due sessi, mentre negli uomini e nei brevilinei si ha tendenzialmente respirazione addominale anche se quella anatomica non è la sola causa del fenomeno.

Durante l'espirazione i polmoni, sollevati dai visceri con l'interposizione del diaframma e compressi lateralmente dalle coste, vengono strizzati verso l'alto e con essi risale la trachea al sommo della quale si trova la laringe. Tale risalita è componente fondamentale del meccanismo della produzione del suono.

La laringe

È un organo posto al sommo della trachea con funzione di chiusura del serbatoio respiratorio, che svolge anche la funzione di generatore di suono. È costituita da uno scheletro cartilagineo e da un certo numero di muscoli oltre che da legamenti, fasce connettive, mucose ecc.

La base dello scheletro è costituita dalla cartilagine cricoide fatta come un anello con castone. Su di essa si articolano la cartilagine tiroide, rassomigliante ad uno scudo che, posteriormente, si prolunga in basso con due corni inferiori che hanno funzione di cerniera e due corni superiori con funzione di leva. Sul castone della cartilagine cricoide sono pure imperniate due cartilagini aritenoidi (fatte ad imbuto), dall'aspetto grossolanamente tetraedrico e con la faccia articolatoria incavata, sulle quali si inseriscono le corde vocali (figg. 5-6). L'insieme delle corde vocali è chiamato glottide e la fessura fra di esse prende il nome di rima glottidea. Allo spigolo interno della cartilagine tiroide si inserisce l'epiglottide che svolge funzione, di copertura della glottide durante la deglutizione.

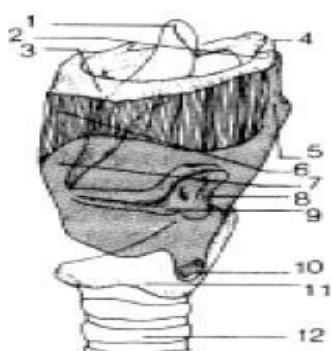


Fig. 4.

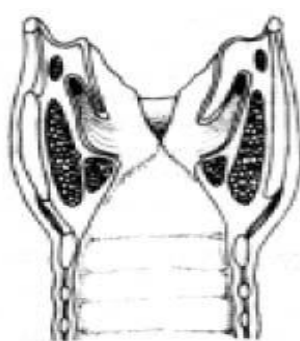


Fig. 5.

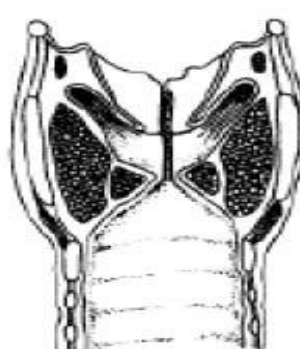


Fig. 6.



Fig. 7.

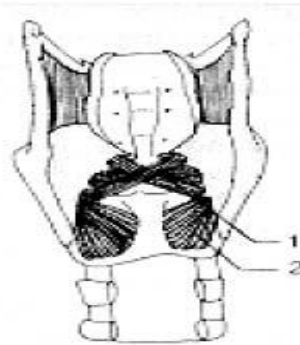


Fig. 8.



Fig. 9.

Fig. 4. Laringe e osso ioide:

1 epiglottide, 2 grande corno dell'osso ioide, 3 osso ioide, 4 legamento tiroideo, 5 corno superiore della cartilagine tiroide, 6 membrana tiroidea, 7 cartilagine tiroide, 8 cartilagini aritenoidi, 9 corde vocali, 10 corno inferiore della cartilagine tiroide, 11 cartilagine cricoide, 12 trachea.

Figg. 5-6. Sezione frontale della laringe:

5 corde vocali aperte, in posizione respiratoria; 6 corde vocali chiuse, in posizione fonatoria.

Fig. 7. Muscolatura della laringe: muscolo crico-aritenideo laterale (in grigio)

Fig. 8. Muscolatura della laringe:

1 muscoli interaritenoidi, 2 muscolo cricoaritenideo posteriore

Fig. 9. Muscolatura della laringe: muscolo cricotiroideo laterale (in grigio)

I muscoli della laringe, si possono classificare in due gruppi distinti:

Muscolatura intrinseca, costituita dalle corde vocali e dai muscoli che agiscono indirettamente su queste collegando fra loro le cartilagini che compongono la laringe; e **muscolatura estrinseca** Costituita da muscoli che collegano la laringe con lo scheletro osseo ma che, tuttavia, al pari dei muscoli intrinseci pervengono ad agire sulle corde vocali.

Muscolatura intrinseca. Le corde vocali, termine improprio usato da Antoine Ferrein nel 1741 per indicare i *labbrì vocali*, sono due organi muscolari, prismatici, posti orizzontalmente ad attraversare il lume della laringe dall'avanti all'indietro. Si inseriscono anteriormente alle due facce interne della cartilagine tiroide e, posteriormente, alle due cartilagini aritenoidi. Saldate alla cartilagine tiroide tutto attorno, hanno un margine vibratorio interno, che va dallo spigolo interno di questa cartilagine alla corrispondente cartilagine aritenoide. Dal punto opposto delle cartilagini aritenoidi si staccano verso il basso e in direzione laterale i *muscoli crico-aritenoidei laterali* (fig. 7), che vanno ad inserirsi sulla cartilagine cricoide. Sempre verso il basso, ma convergendo in direzione mediana, si staccano per inserirsi ancora sulla cartilagine cricoide i *muscoli crico-aritenoidei posteriori*. Le cartilagini aritenoidi sono inoltre collegate fra loro dai *muscoli interaritenoidi* (fig. 8). In posizione anteriore e laterale, invece, si trovano i *muscoli cricotiroidei laterali* (fig. 9), che collegano l'anello della cartilagine cricoide allo scudo della cartilagine tiroide.

Muscolatura estrinseca. I *muscoli sternotiroidei* (fig. 10) collegano la cartilagine tiroide allo sterno e, in azione combinata con quella dei muscoli cricotiroidei, inclinano la cartilagine tiroide. Il *muscolo costringitore inferiore della laringe* (fig. 11) fa parte delle pareti laterale e posteriore della faringe, e contribuisce a formare una delle cavità di risonanza della voce.

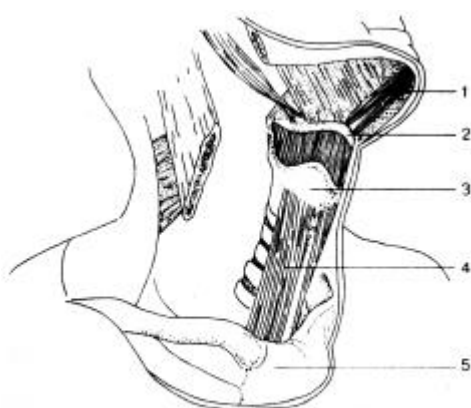


Fig. 10.

Fig. 10. Muscolatura estrinseca della laringe: 1 muscoli genio-ioidei, 2 osso ioide, 3 cartilagine tiroide, 4 muscoli sterno-tiroidei, 5 sterno

Fig. 11. Muscolatura intrinseca della laringe: 1 cartilagine tiroide, 2 muscoli costringitori della faringe, 3 muscolo crico-tiroideo



Fig. 11.

Osso ioide. È un osso a forma di U posto immediatamente sopra la cartilagine tiroide nel piano orizzontale (fig. 1). Sostiene la laringe per mezzo della *membrana tiro-ioidea* e, in particolare, i suoi *grandi corni* si collegano ai corni superiori della cartilagine tiroide per mezzo del *legamento tiro-ioideo*. Ha funzione di raccordo fra la laringe e lo scheletro osseo e dà attacco a numerosi muscoli orientati in molteplici direzioni, che determinano la posizione della laringe nel collo. Fra quelli particolarmente importanti ricordiamo i *muscoli genio-ioidei* che uniscono l'osso ioide alla faccia interna anteriore della mandibola.